

TZUK TYSKI ZAKŁAD USŁUG KOMUNALNYCH W TYCHACH

URZĄD MIASTA TYCHY
Wydział Obsługi Rady Miasta

Wpł. 2026 -04- 20

RAH/42272/2026

Data pisma: L.dz. Podpis: 17.12.2025.r.

Sprawa: Raport TZUK – aktualny stan pomników przyrody
Znak sprawy: DUR.0015.2.9.2025.KGPI
Nasz znak sprawy: DZM.037.1.2025
Sprawę prowadzi: Katarzyna Leonard - Cibor
tel. 32 438 22 08

Tychy, 16 kwietnia 2026 roku

Pani Magdalena Łuka
Przewodnicząca Komisji Gospodarki
Przestrzennej i Infrastruktury
al. Niepodległości 49
43 - 100 Tychy

Tyski Zakład Usług Komunalnych w Tychach przedkłada materiały w sprawie aktualnego stanu zdrowotnego 5 pomników przyrody, rosnących na terenie miasta Tychy, na posiedzenie Komisji Gospodarki Przestrzennej i Infrastruktury zaplanowane na dzień 27 kwietnia 2026 roku.

Z wyrazami szacunku

DYREKTOR
Tyskiego Zakładu Usług Komunalnych
w Tychach

Agnieszka Lyszczyk
mgr Agnieszka Lyszczyk

Otrzymują:

1. Adresat jw.,
2. TZUK a/a x 1,

Tyski Zakład Usług Komunalnych w Tychach
Ul. Budowlanych 43, 43-100 Tychy

NIP 646-271-32-98
REGON 278328986

TEL. 32 438 22 00
FAKS 32 438 22 15
biuro@tzuk.tychy.pl
tzuk.tychy.pl

Na terenie miasta Tychy obecnie znajduje się 5 pomników przyrody, z czego 4 okazy zlokalizowane są w miejskich parkach, a jeden na obszarze zieleni nieurządzonej, to jest:

- dąb szypułkowy „Ildefons”;
- dąb szypułkowy „Anastazy”;
- dąb szypułkowy „Rajmund” - rosnące na terenie Parku Północnego;
- dąb szypułkowy „Wincenty” – rosnący na terenie Parku Łabędziego;
- lipa szerokolistna – rosnąca przy ul. Nad Jeziorem.

Najstarszym pomnikiem przyrody w naszym mieście jest lipa szerokolistna, ustanowiona w 1963 roku na mocy decyzji Wojewódzkiej Rady Narodowej Wydziału Rolnictwa i Leśnictwa w Katowicach, której status potwierdzony został Uchwałą Nr XX/369/26 Rady Miasta Tychy z dnia 26 marca 2026 r. w sprawie potwierdzenia statusu pomnika przyrody przy jeziorze Paprocany w Tychach. Pozostałe pomniki ustanawiano kolejno, w sierpniu 2024 roku – 3 dęby szypułkowe rosnące na terenie Parku Północnego (Uchwała Nr IV/74/24 Rady Miasta Tychy z dnia 29 sierpnia 2024 r.) oraz w czerwcu 2025 roku – dąb szypułkowy rosnący na terenie Parku Łabędziego (Uchwała Nr XIII/238/25 Rady Miasta Tychy z dnia 26 czerwca 2025r.).

Celem przeprowadzonej inspekcji pomników przyrody, o których mowa wyżej, była ocena ich stanu fitosanitarnego (zdrowotnego) wraz z określeniem stopnia ich **stabilności** (prawdopodobieństwa upadku drzewa lub jego części) oraz **kondycji** (zdolności drzewa do prawidłowego przeprowadzania ogółu procesów życiowych) oraz wskazanie zaleceń do dalszej opieki nad nimi. Inspekcja prowadzona była zarówno z poziomu gruntu, jak i z poziomu korony (zastosowanie arborystycznych technik liniowych). Inspekcja nie wykazała konieczności wykonania dodatkowych badań, takich jak: próby obciążeniowe i badanie tomografem.

Istotne jest wskazanie, że każde z badanych drzew zostało zakwalifikowane do kategorii **A**, która świadczy o ich waloryzacji, czyli ocenie wartości przyrodniczej, biocenotycznej (dla środowiska), estetycznej i zdrowotnej. Kategoria **A** charakteryzuje drzewa przeznaczone do bezwzględnej ochrony i zachowania.

Poniżej przedstawiono najważniejsze informacje i wytyczne dla każdego pomnika przyrody.

- **Dąb szypułkowy „Ildefons” – Park Północny.**

Podstawowe parametry drzewa:

wysokość: **25 m**

obwód (mierzony na wys. 130 cm): **361 cm**

średnica korony: **18 m**

Kondycja: **dobra**

Stabilność: **osłabiona** (po usunięciu suszu konarowego stabilność może wzrosnąć do wartości **dobra**)

Zalecenia: **usunięcie suszu konarowego i gałęziowego, usunięcie zawieszonych gałęzi, ponowna kontrola za 12 miesięcy.**

- **Dąb szypułkowy „Anastazy” – Park Północny.**

Podstawowe parametry drzewa:

wysokość: **28 m**

obwód (mierzony na wys. 130 cm): **322 cm**

średnica korony: **13 m**

Kondycja: **osłabiona**

Stabilność: **osłabiona** (po usunięciu suszu konarowego i gałęziowego stabilność może wzrosnąć do wartości **dobra**)

Zalecenia: **usunięcie suszu konarowego i gałęziowego, ponowna kontrola za 12 miesięcy.**

- **Dąb szypułkowy „Rajmund” – Park Północny.**

Podstawowe parametry drzewa:

wysokość: **25,5 m**

obwód (mierzony na wys. 130 cm): **348 cm**

średnica korony: **18 m**

Kondycja: **dobra**

Stabilność: **osłabiona** (po usunięciu suszu konarowego oraz zamontowaniu wiązania w koronie drzewa stabilność może wzrosnąć do wartości **dobra**)

Zalecenia: **usunięcie suszu konarowego i gałęziowego, montaż wiązania podtrzymującego, ponowna kontrola za 12 miesięcy.**

- **Dąb szypułkowy „Wincenty” – Park Łabędzi.**

Podstawowe parametry drzewa:

wysokość: **27 m**

obwód (mierzony na wys. 130 cm): **302 cm**

średnica korony: **22 m**

Kondycja: **dobra**

Stabilność: **osłabiona** (po usunięciu suszu konarowego i gałęziowego stabilność może wzrosnąć do wartości **dobra**)

Zalecenia: usunięcie suszu konarowego i gałęziowego, ponowna kontrola za 12 miesięcy.

- Lipa szerokolistna – ul. Nad Jeziorem.

Podstawowe parametry drzewa:

wysokość: 23 m

obwód (mierzony na wys. 130 cm): 419 cm

średnica korony: 15 m

Kondycja: osłabiona

Stabilność: mocno osłabiona (duże ryzyko wyłamania jednego z przewodników, w pozostałym zakresie stabilności drzewa: osłabiona)

Zalecenia: po pełnym ulistnieniu (przełom czerwca/lipca) konieczna szczegółowa inspekcja korony i przewodników, wykonanie pełnego projektu wzmocnień mechanicznych oraz ich montaż po okresie pełnego ulistnienia, regularny monitoring rozwoju pędów na osłabionym przewodniku (raz w roku).

Pełna ekspertyza wraz z częścią opisową, dokumentacją fotograficzną, wypełnionymi formularzami podstawowej diagnostyki drzewa oraz zaleceniami, stanowi załącznik do niniejszego pisma.

Pracownia Samara Magdalena Wysmyk
ul. Lenartowicza 16/22
43-300 Bielsko-Biała
NIP: 6443227993
Certyfikowany Inspektor Drzew nr CID/1014/2025
Nr certyfikatu VCC: EE-05-000811-001-045501



Tomasz Dolny Green 1
Arborystyka konserwatorska
Włocibórek 16
89-400 Sępólno Krajeńskie
NIP: 5551652847



PODPIS ZAUFANY
MAGDALENA MARIA
WYSMYK
14.04.2026 06:52:08 GMT+0200
Dokument podpisany elektronicznie
podpisem zaufanym



**EKSPERTYZA W ZAKRESIE AKTUALNEGO STANU ZDROWOTNEGO
5 POMNIKÓW PRZYRODY ROSNĄCYCH NA TERENIE MIASTA TYCHY,
SPORZĄDZONA NA PODSTAWIE INSPEKCJI PRZEPROWADZONEJ Z POZIOMU
GRUNTU I KORONY W CELU ZARZĄDZANIA RYZYKIEM W OTOCZENIU
DRZEW**

Zamawiający:

Tyski Zakład Usług Komunalnych w Tychach
ul. Budowlanych 43
43-100 Tychy

Autorzy opracowania:

Magdalena Wysmyk
Tomasz Dolny

Data opracowania: 10 kwietnia 2026 r.

Spis treści

1. PRZEDMIOT I CEL OPRACOWANIA	3
2. PODSTAWA OPRACOWANIA.....	3
3. METODYKA PRAC	3
4. OCENA DRZEWA: DĄB SZYPUŁKOWY (<i>QUERCUS ROBUR</i> L.) „ILDEFONS”.....	6
5. OCENA DRZEWA: DĄB SZYPUŁKOWY (<i>QUERCUS ROBUR</i> L.) „ANASTAZY”... ..	10
6. OCENA DRZEWA: DĄB SZYPUŁKOWY (<i>QUERCUS ROBUR</i> L.) „RAJMUND”... ..	15
7. OCENA DRZEWA: DĄB SZYPUŁKOWY (<i>QUERCUS ROBUR</i> L.) „WINCENTY”... ..	19
8. OCENA DRZEWA: LIPA SZEROKOLISTNA (<i>TILIA PLATYPHYLLOS</i> Scop.)	23
9. PODSUMOWANIE.....	31
10. BIBLIOGRAFIA	31

1. PRZEDMIOT I CEL OPRACOWANIA

Przedmiotem niniejszego opracowania jest inspekcja 5 drzew – pomników przyrody – rosnących na terenie miasta Tychy, przeprowadzona z poziomu gruntu i korony. Inspekcja dotyczyła następujących drzew:

- 1) dąb szypułkowy (*Quercus robur* L.) „Ildefons”; lokalizacja: Park Północny, 50°07'02.7" N, 19°00'09.1" E
- 2) dąb szypułkowy (*Quercus robur* L.) „Anastazy”; lokalizacja: Park Północny, 50°07'05.7" N, 19°00'07.6" E
- 3) dąb szypułkowy (*Quercus robur* L.) „Rajmund”; lokalizacja: Park Północny, 50°07'13.5" N, 19°00'11.9" E
- 4) dąb szypułkowy (*Quercus robur* L.) „Wincenty”; lokalizacja: Park Łabędzi, 50°06'39.5" N, 19°00'19.6" E
- 5) lipa szerokolistna (*Tilia platyphyllos* Scop.); lokalizacja: ul. Nad Jeziorem, 50°05'34.1" N, 18°59'25.3" E

Celem przeprowadzonej inspekcji jest ocena stanu fitosanitarnego wymienionych wyżej drzew wraz z określeniem stopnia ich stabilności i kondycji i wskazaniem zaleceń do dalszej opieki nad nimi.

2. PODSTAWA OPRACOWANIA

Niniejsze opracowanie zostało sporządzone na podstawie inspekcji drzew przeprowadzonej 7 kwietnia 2026 r. metodą sensoryczną oraz inspekcji przeprowadzonej w koronach z wykorzystaniem arborystycznych technik linowych. W trakcie inspekcji dla każdego drzewa wypełniono formularze podstawowej diagnostyki drzewa, stanowiące część niniejszego opracowania.

3. METODYKA PRAC

Do przeprowadzenia pomiarów i oceny drzew wykorzystano:

- miarę mierniczo-leśną Stihl, kl. dokładności II,
- dalmierz laserowy Nikon Forestry Pro II (do określenia szacunkowej wysokości drzew),
- młotek diagnostyczny,
- sondę arborystyczną,
- sprzęt arborystyczny umożliwiający inspekcję drzewa z poziomu korony.

Inspekcję przeprowadzono metodą sensoryczną, zarówno z poziomu gruntu, jak i z poziomu korony. Ocena stabilności i kondycji określono wg skali oceny kondycji drzewa oraz skali stabilności drzewa, opracowanych na podstawie *Standardu inspekcji i diagnostyki drzew* wydanego przez Fundację Ekorozwoju w 2021 roku.

skala	kondycja	stabilność
1	bardzo dobra	bardzo dobra
2	dobra	dobra
3	osłabiona	osłabiona
4	mocno osłabiona	mocno osłabiona
5	krytyczna	krytyczna

Kondycja drzewa jest miarą zdolności drzewa do prawidłowego przeprowadzania ogółu procesów życiowych, w tym do kompensowania doznanych uszkodzeń i negatywnego oddziaływania środowiska ożywionego i nieożywionego na drzewo.

Stabilność drzewa ocenia się w odniesieniu do prawdopodobieństwa upadku drzewa lub jego części. Podczas dokonywania oceny stabilności bierze się pod uwagę m.in. cechy diagnostyczne, pokrój drzewa i jego otoczenie, a także reakcje obronne i kompensujące.

Waloryzacji drzew dokonano na podstawie europejskiego standardu ochrony drzew: *European Tree Protection Standard (2025)*. ES 06:2025, który dzieli drzewa na następujące kategorie:

Kategoria A	Kategoria B	Kategoria C	Kategoria D
<p>Drzewa przeznaczone do bezwzględniego zachowania i ochrony.</p> <p>Do tej kategorii należą:</p> <ul style="list-style-type: none"> - drzewa objęte ochroną prawną, np. pomniki przyrody, drzewa sędziwe, weterańskie lub o dużym potencjalnie pod względem wartości, - drzewa z długoterminową perspektywą utrzymania lub drzewa dominujące w danym zadrzewieniu lub grupie drzew, - drzewa o dużej wartości funkcjonalnej – kompozycyjnej, krajobrazowej, historycznej lub przyrodniczej, a także tworzące siedliska o istotnym znaczeniu przyrodniczym, - drzewa rosnące w alejach, - drzewa sędziwe 	<p>Drzewa zalecane do zachowania.</p> <p>Do tej kategorii należą:</p> <ul style="list-style-type: none"> - drzewa o średniej prognozowanej trwałości, - drzewa w gorszym stanie zdrowotnym (zarówno pod względem stanu fizjologicznego, jak i integralności strukturalnej), - drzewa o obniżonej stabilności, o ile nie zostały zakwalifikowane do kategorii A z innych względów. 	<p>Drzewa, które mogą zostać przesadzone lub usunięte, zgodnie z wymaganiami inwestycyjnymi.</p> <p>Do tej kategorii należą:</p> <ul style="list-style-type: none"> - młode drzewa w fazie przyjmowania się lub drzewa, które można bezpiecznie przesadzić, - drzewa, których szacowana pozostała długość życia jest średnia do krótkiej, nieprzedstawiającej szczególnej wartości w danym miejscu. - drzewa w znacznym stopniu osłabione – w bardzo złym stanie fizjologicznym lub mechanicznym. 	<p>Drzewa przeznaczone do usunięcia niezależnie od realizowanej inwestycji i niepowiązane z jej przebiegiem.</p>

i weterańskie, drzewa interesujące z taksonomicznego punktu widzenia			
---	--	--	--

Materiał zdjęciowy użyty w niniejszym opracowaniu: Magdalena Wysmyk, Tomasz Dolny.

4. OCENA DRZEWA: DĄB SZYPULKOWY (*QUERCUS ROBUR* L.) „ILDEFONS”.

ID/Lokalizacja	Pomnik przyrody „Ildefons”, nr arbotagu: 00523, Tychy, działka nr 1004/20, obręb Tychy, Park Północny, 50°07'02.7" N, 19°00'09.1" E
Gatunek	<i>Quercus robur</i> L., dąb szypulkowy
Podstawowe parametry drzewa:	<p>Wysokość: 25 m</p> <p>Obwód (na wys. 130 cm.): 361 cm</p> <p>Średnica korony: 18 m</p>
Kategoria drzewa (waloryzacja)	Kategoria A
Opis cech i stanu drzewa	<p>Drzewo objęte ochroną pomnikową.</p> <p>Drzewo rośnie w parku miejskim, w odległości około 2 m od ścieżki, jest z trzech stron osłonięte przez inne drzewa. Gleba od strony ścieżki zagęszczona.</p> <p>Drzewo dojrzałe, witalne, z szeroko rozbudowaną koroną.</p> <p>W strefie korzeniowej stwierdzono nieznaczny, punktowy rozkład (badanie sondą).</p> <p>Odziomek, nabiegi korzeniowe i podstawa pnia, a także pień bez owocników grzybów i bez śladów ani oznak rozkładu.</p> <p>Około 1 m poniżej nasady korony od strony płn.-wsch. ślad po cięciu konara o dużej średnicy (>20 cm) z martwicą, bez aktywnego rozkładu, z częściowo wykształconym kalusem.</p> <p>W nasadzie korony ślady cięć wykonywanych w przeszłości, większość zablizniona, pojedyncze zablizniające się.</p> <p>W koronie ślady cięć wykonywanych w przeszłości na gałęziach i konarach. Susz konarowy i gałęziowy (<5% objętości korony), w tym suchy konar od strony północnej nad ścieżką, ocierający się o koronę olchy; suche gałęzie obecne nad ścieżką głównie od strony północnej.</p> <p>Rozwidlenia zdrowe, mocne, bez śladów osłabienia ani rozkładu.</p> <p>W koronie stwierdzono dwie zawieszane gałęzie nad ścieżką od strony płn.-wsch. i od strony zach.</p>
Kondycja	dobra
Stabilność	osłabiona (ze względu na obecność suszu konarowego – po jego usunięciu stabilność drzewa może zostać oceniona jako „dobra”)
Zalecenia	<ul style="list-style-type: none"> • usunięcie suszu - <u>pilne</u> • usunięcie zawieszonych gałęzi • kolejna ocena: za 12 miesięcy



Fot. 1 Dąb szypułkowy „Ildefons”, Park Północny, Tychy; widok całego drzewa od strony południowej



Fot. 2 Dąb szypułkowy „Ildefons”, Park Północny, Tychy; widok pnia od strony płn.-wsch.



Fot. 3 Dąb szypułkowy „Ildefons”, Park Północny, Tychy; pień i nasada korony od str. płn., w tym rozwidlenie 1. poziomu – widok od strony płn.-zach.



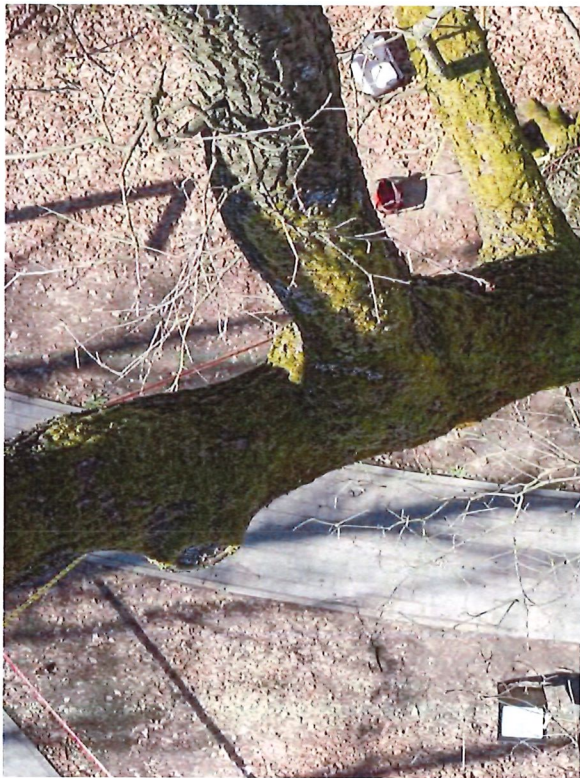
Fot. 4 Dąb szypułkowy „Ildefons”, Park Północny, Tychy; rozwidlenia w nasadzie korony (widok od strony płd.-wsch.).



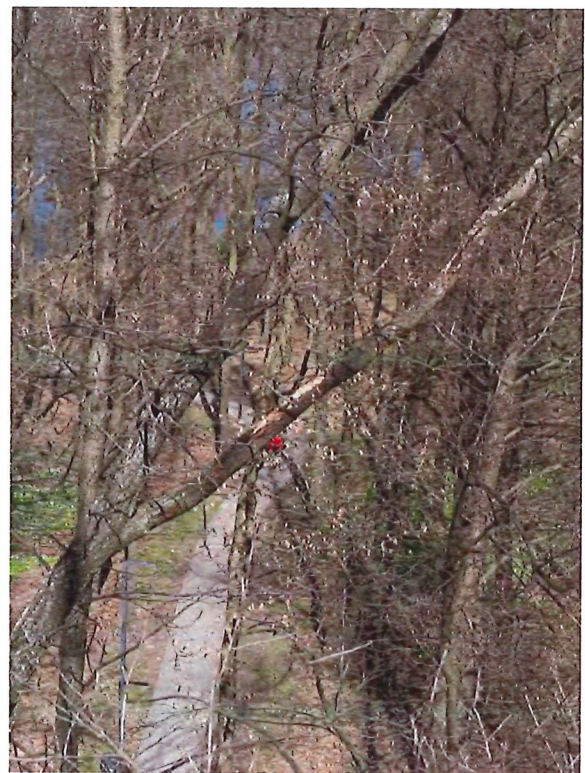
Fot. 5 Dąb szypułkowy „Ildefons”, Park Północny, Tychy; rozwidlenia 2. poziomu od strony wsch.



Fot. 6 Dąb szypułkowy „Ildefons”, Park Północny, Tychy; widok korony od str. płd. – zaznaczone suche gałęzie nad ścieżką



Fot. 7 Dąb szypułkowy „Ildefons”, Park Północny, Tychy; mocne rozwidlenia



Fot. 8 Dąb szypułkowy „Ildefons”, Park Północny, Tychy; suchy konar nad ścieżką

Formularz podstawowej diagnostyki drzewa



I. METRYCZKA
 Data oceny: 7.04.2026
 Autor oceny: Magdalena Wysmyk, Tomasz Dolny
 Przyczyna oceny: planowa interwencyjna postępowanie administracyjne
 Nr drzewa: 1 (0523) Lokalizacja/adres: Park Północny, Tyńce
 GPS: N 50° 07' 02.7" E 19° 00' 09.1"
 Właściciel/zarządzający: TZUK Kontakt (tel., e-mail):
 Rodzaj/gatunek: drzewo liściaste, Quercus robur L. (Halepowski)
 Wysokość drzewa (m): 25 Obwód (na 130 cm): 361 Szerokość korony (m): 18
 Wartość drzewa: pomnik przyrody cenne /wyjątkowe gatunek rodzimy część założenia przestrzennego siedlisko gatunków cennych/ chronionych

II. OTOCZENIE DRZEWA
 Rodzaj obiektu: park miejski
 Użytkowanie: brak rzadkie częste ciągłe
 Podłoże: płytka gleba zasłabła, żłobka ograniczona objętość Inne:
 Zmiany otoczenia: wykop nawierzchnia stosunki wodne poziom gruntu inne:
 Ekspozycja na wiatr: wyeksponowane częściowo osłonięte całkowicie osłonięte

III. CECHY MAJĄCE WPŁYW NA PRAWDOPODOBIENSTWO UPADKU
 (1 - niewielkie oznaki; 2 - średnio istotne; 3 - poważne; 4 - bardzo poważne) - zakreśl odpowiednią kratkę

Strefa korzeniowa	peknięcia gleby	uszkodzenie korzeni	rozkład	owocniki grzybów	ograniczenie rozwoju	Inne:
	1 2 3 4	1 2 3 4	1 2 3 4	1 2 3 4	1 2 3 4	1 2 3 4
Odzłomek	peknięcia	uszkodzenia nabiegów	rozkład	owocniki grzybów słabe	rany	Inne:
	1 2 3 4	1 2 3 4	1 2 3 4	1 2 3 4	1 2 3 4	1 2 3 4
Pień	rozkład	pochylenie	peknięcia	rozwidlenie	grzybów	Inne: ślady po cięciach Ø > 20 cm
	1 2 3 4	1 2 3 4	1 2 3 4	1 2 3 4	1 2 3 4	1 2 3 4
Nasada korony	rany	rozkład	rozwidlenie	dziuple	grzyby	Inne:
	1 2 3 4	1 2 3 4	1 2 3 4	1 2 3 4	1 2 3 4	1 2 3 4
Konary	wygonione	rozwidlenie	martwe	dziuple	grzyby	Inne: ślady po cięciach
	1 2 3 4	1 2 3 4	1 2 3 4	1 2 3 4	1 2 3 4	1 2 3 4
Gałęzie, pędy, liście	nekrozy/chlorozy	zawieszane gałęzie	przerzedzenie	susz gałęziowy	Jemiola	Inne:
	1 2 3 4	1 2 3 4	1 2 3 4	1 2 3 4	1 2 3 4	1 2 3 4

Oslabienie witalności* 0 1 2 3

Pokrój drzewa: kłoda strzala asymetryczny ogłowienie podkrzesanie pędy regeneracyjne
 liczba przewodników: 5

IV. OCENA RYZYKA STWIERDZONO oznaki wskazujące na zwiększone ryzyko w otoczeniu drzewa
 NIE STWIERDZONO oznak wskazujących na zwiększone ryzyko w otoczeniu drzewa Wymagane badania specjalistyczne
 UZASADNIENIE: mała gałęziowość i korony mówisz nad białkami

V. REKOMENDACJE kontrola suszu zdjęcie suszu cięcia korygujące wiązanie w koronie
 oznakowanie drzewa ogrodzenie terenu usunięcie obiektów usunięcie drzewa
 pilność wykonania zabiegów - w ciągu godzin: dni: miesięcy: Inny: pilnie
 opis wiązań: -

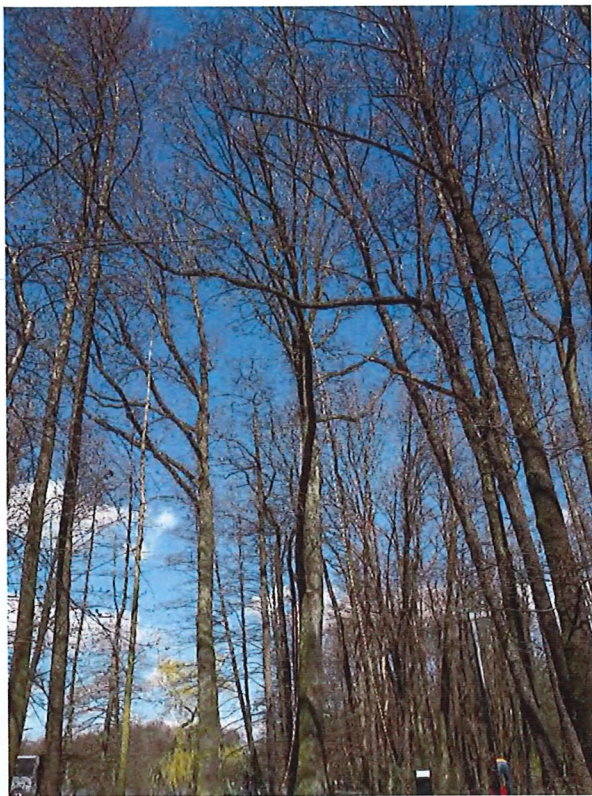
VI. KOLEJNA OCENA za 6 m-cy za 2 lata za 12 miesięcy _____ lat

Magdalena Wysmyk
 dendrolog/arborysta
 Certyfikowany Inspektor Drzew
 nr CID/101A/2025
 Podpis (i pieczęć)

* Witalność oceniona została w fazach witalności Roloffa (0 do 3). Poniżej przedstawiono opis poszczególnych faz witalności:
 0 - drzewo w fazie silnego przyrostu pędów na długość, zdrowe. Stan zdrowotny dobry.
 1 - drzewo o lekko zahamowanym przyroście pędów. Stan zdrowotny średni.
 2 - drzewo o wyraźnie zahamowanym przyroście pędów, możliwa regeneracja. Stan zdrowotny słaby.
 3 - drzewo obumierające, bez możliwości regeneracji i powrotu do fazy 2. Stan zdrowotny b. słaby

5. OCENA DRZEWA: DĄB SZYPULKOWY (*QUERCUS ROBUR* L.) „ANASTAZY”.

ID/Lokalizacja	Pomnik przyrody „Anastazy”, nr arbotagu: 01084, Tychy, działka nr 1004/20, obręb Tychy, Park Północny, 50°07'05.7" N, 19°00'07.6" E
Gatunek	<i>Quercus robur</i> L., dąb szypulkowy
Podstawowe parametry drzewa:	<p>Wysokość: 28 m</p> <p>Obwód (na wys. 130 cm.): 322 cm</p> <p>Średnica korony: 13 m</p>
Kategoria drzewa (waloryzacja)	Kategoria A
Opis cech i stanu drzewa	<p>Drzewo objęte ochroną pomnikową.</p> <p>Drzewo rośnie w parku miejskim, w odległości około 2,5 m od ścieżki i jest ze wszystkich stron osłonięte przez inne drzewa. Gleba od strony ścieżki zagęszczona, od strony płn.-wsch. podmokła (w dniu przeprowadzania inspekcji).</p> <p>Drzewo dojrzałe, o nieznacznie obniżonej (jak na drzewo dojrzałe) witalności.</p> <p>W strefie korzeniowej stwierdzono nieznaczny, punktowy rozkład (badanie sondą). Rozwój korzeni jednostronnie ograniczony przez utwardzoną nawierzchnię ścieżki. Nabiegi korzeniowe zalane od strony zach. starym asfaltem.</p> <p>Odziomek, nabiegi korzeniowe i podstawa pnia, a także pień bez owocników grzybów i bez śladów ani oznak rozkładu.</p> <p><u>Pierwszy konar, wyrastający z nasady korony, z dużym (o średnicy ok. 20 cm) śladem po cięciu w odległości ok. 1 m od nasady, a także rozległą martwicą od nasady do miejsca cięcia w górnej części konaru i pęknięciem wzdłużnym widocznym w miejscu po cięciu.</u></p> <p>W koronie <u>suche konary</u> (do 10% objętości korony) i gałęzie. Na suchych konarach owocniki grzybów (owocniki rozpostarte, prawdopodobnie z rodzaju <i>Stereum</i> (skórnik); jeden z konarów skrócono w trakcie przeprowadzania inspekcji – odnotowano na nim wspomniane owocniki grzybów i rozkład biały. Jeden z martwych konarów zasiedlonych przez grzyby znajduje się nad ścieżką.</p> <p>Rozwidlenia zdrowe, mocne – w przypadku większości konarów bez śladów osłabienia ani rozkładu. Na suchych konarach odnotowano odspojoną korę również u ich nasady.</p> <p>Na pniu i konarach obecne pędy odroślowe.</p>
Kondycja	osłabiona
Stabilność	osłabiona (ze względu na pęknięty konar nad ścieżką oraz obecność suszu konarowego – po zamontowaniu wiązania i usunięciu suszu stabilność drzewa może zostać oceniona jako „dobra”)
Zalecenia	<ul style="list-style-type: none"> • montaż wiązania podtrzymującego 4 t (dwie sztuki) – <u>pilne!</u> • usunięcie suszu – <u>pilne!</u> • kolejna ocena: za 12 miesięcy



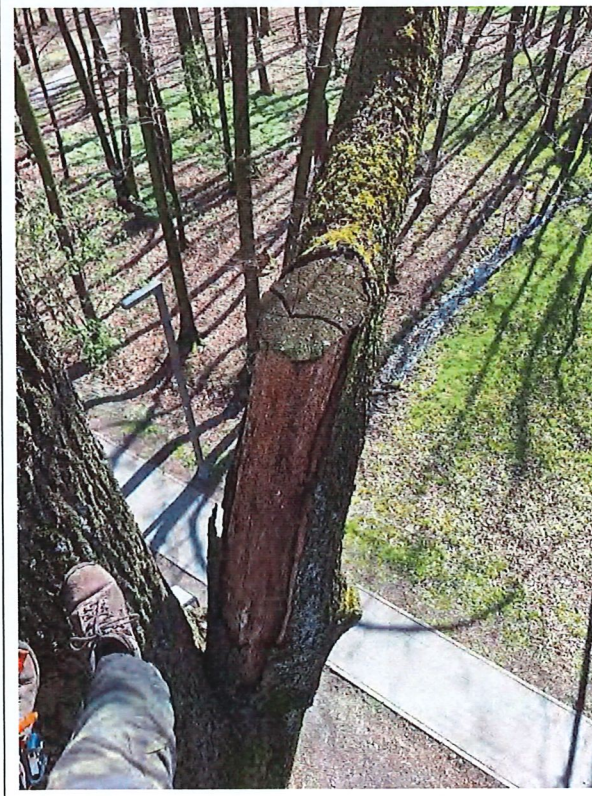
Fot. 1 Dąb szypułkowy „Anastazy”, Park Północny, Tychy; widok całego drzewa



Fot. 2 Dąb szypułkowy „Anastazy”, Park Północny, Tychy; pęknięcie konaru wyrastającego z nasady korony, nad ścieżką



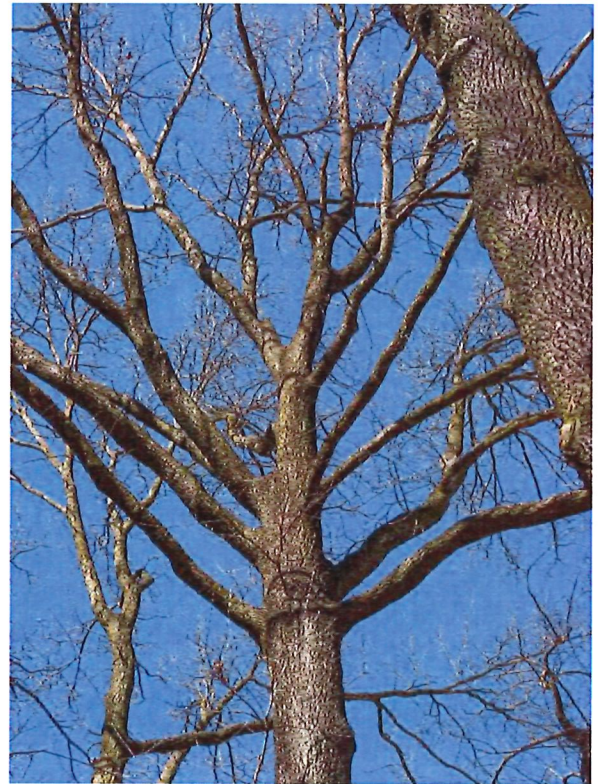
Fot. 3 Dąb szypułkowy „Anastazy”, Park Północny, Tychy; pęknięcie konaru wyrastającego z nasady korony, nad ścieżką



Fot. 4 Dąb szypułkowy „Anastazy”, Park Północny, Tychy; pęknięcie konaru wyrastającego z nasady korony, nad ścieżką



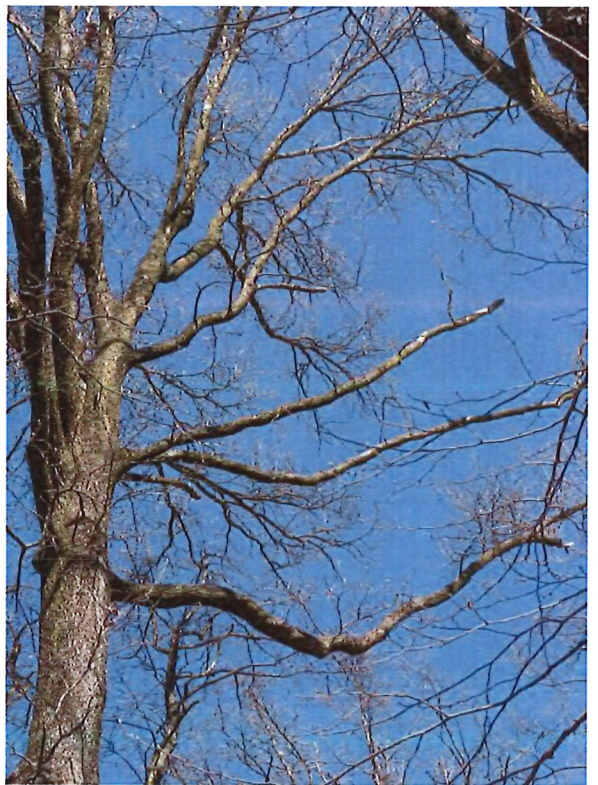
Fot. 5 Dąb szypułkowy „Anastazy”, Park Północny, Tychy; zbliżenie na koronę – widok od str. płn.



Fot. 6 Dąb szypułkowy „Anastazy”, Park Północny, Tychy; zbliżenie na koronę – widok od str. płd.



Fot. 7 Dąb szypułkowy „Anastazy”, Park Północny, Tychy; suchy konar od strony płn.-wsch.



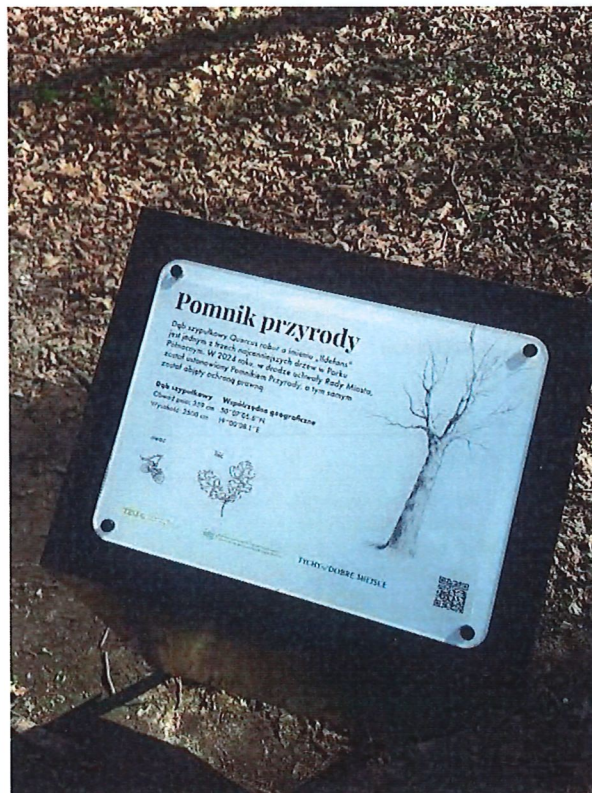
Fot. 8 Dąb szypułkowy „Anastazy”, Park Północny, Tychy; suche konary od strony płn.-wsch.



Fot. 9 Dąb szypułkowy „Anastazy”, Park Północny, Tychy; na suchym konarze widoczne rozpostarte owocniki grzybów



Fot. 10 Dąb szypułkowy „Anastazy”, Park Północny, Tychy; odspojona kora na suchym konarze od str. pñ.-wsch.



Fot. 11 Dąb szypułkowy „Anastazy”, Park Północny, Tychy; tabliczka informacyjna



Fot. 13 Dąb szypułkowy „Anastazy”, Park Północny, Tychy; widok od strony wsch.

Formularz podstawowej diagnostyki drzewa



I. METRYCZKA Data oceny 7.04.2026 Autor oceny Magdalena Wymysły, Tomasz Dolny

Przyczyna oceny planowa interwencja postępowanie administracyjne sygnatura akt sprawy

Nr drzewa 2 (01084) Lokalizacja / adres Park Piłsudskiego, Tychy GPS N 50° 07' 05.7" W 19° 00' 07.6"

Właściciel/zarządzający TZUK Kontakt (tel., e-mail) _____

Rodzaj / gatunek drog. myśliwski, Quercus robur L. („kwastry“)

Wysokość drzewa [m] 28 Obwód (na 130 cm) 322 Szerokość korony [m] 13

Wartość drzewa pomnik przyrody cenne /wyjątkowe gatunek rodzimy część założenia przestrzennego siedlisko gatunków cennych/chronionych

II. OTOCZENIE DRZEWA Rodzaj obiektu: park miejski

Użytkowanie brak rzadkie częste ciągłe

Podłoże płytka gleba od mrozu do wiosny zagęszczona gleba ograniczona objętość inne: podmokły teren (od NE)

Zmiany otoczenia wykop nawierzchnia stosunki wodne poziom gruntu inne: _____

Ekspozycja na wiatr wyekspozowane częściowo osłonięte całkowicie osłonięte

III. CECHY MAJĄCE WPŁYW NA PRAWDOPODOBIENSTWO UPADKU
(1 - niewielkie oznaki; 2 - średnio istotne; 3 - poważne; 4 - bardzo poważne) - zakreśl odpowiednią kratkę

Strefa	pełnięcie gleby	uszkodzenie korzeni	rozkład	owocniki grzybów	ograniczenie rozwoju	inne:
korzeniowa	1 2 3 4	1 2 3 4	1 2 3 4	1 2 3 4	1 2 3 4	1 2 3 4
Odzium	pełnięcie	uszkodzenia nabiegów	rozkład	owocniki grzybów	rany	inne: <u>wątroby od W zalewa asfaltowa</u>
Pień	rozkład	pochylenie	pełnięcie	rozwidlenie	grzyby	inne: _____
Nasada korony	<u>z pełnięciem rany</u>	rozkład	slabe rozwidlenie	dziuple	grzyby	inne: <u>pełnięcie kowara</u>
Konary	wygonione	slabe rozwidlenie	martwe	dziuple	<u>na uschniętych kowarach</u>	inne: _____
Gałęzie, pędy, liście	nekrozy/chlorozy	zawieszona gałęzie	przerzedzenie	susz do 10% gałęziowy	jemiola	inne: _____

Oslabienie witalności* 0 1 2 3

Pokrój drzewa kłoda strzala asymetryczny ogłowienie podkrzesanie pędy regeneracyjne liczba przewodników: 1

IV. OCENA RYZYKA STWIERDZONO oznaki wskazujące na zwiększone ryzyko w otoczeniu drzewa

NIE STWIERDZONO oznak wskazujących na zwiększone ryzyko w otoczeniu drzewa Wymagane badania specjalistyczne

UZASADNIENIE pełnięty kowar smad ścięty (nawidlenie 1. poziomu, kowar o średnicy ok. 35 cm i podramy, konary i parady konowy to kowaru SW)

V. REKOMENDACJE kontrola suszu zdjęcie suszu cięcia korygujące wiązanie w koronie

oznakowanie drzewa ogrodzenie terenu usunięcie obiektów usunięcie drzewa

pilność wykonania zabiegów - w ciągu _____ godzin: _____ dni: _____ miesięcy: _____ inny: piłwa

opis wiązań wiązawe podrywające 4t - 2 mtki

VI. KOLEJNA OCENA za 6 m-cy za 2 lata za 12 miesięcy _____ lat

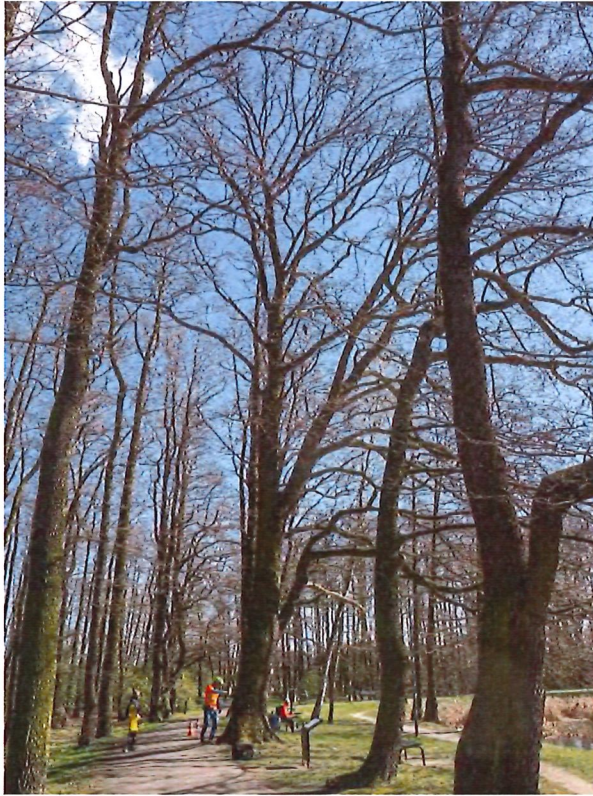
* Witalność oceniona została w fazach witalności Roloffa (0 do 3). Poniżej przedstawiono opis poszczególnych faz witalności:
 0 - drzewo w fazie silnego przyrostu pędów na długość, zdrowe. Stan zdrowotny dobry.
 1 - drzewo o lekko zahamowanym przyroście pędów. Stan zdrowotny średni.
 2 - drzewo o wyraźnie zahamowanym przyroście pędów, możliwa regeneracja. Stan zdrowotny słaby.
 3 - drzewo obumierające, bez możliwości regeneracji i powrotu do fazy 2. Stan zdrowotny b. słaby.

Magdalena Wymysły
 dendrolog/arborysta
 Certyfikowany Inspektor Drzew
 nr CID14147025

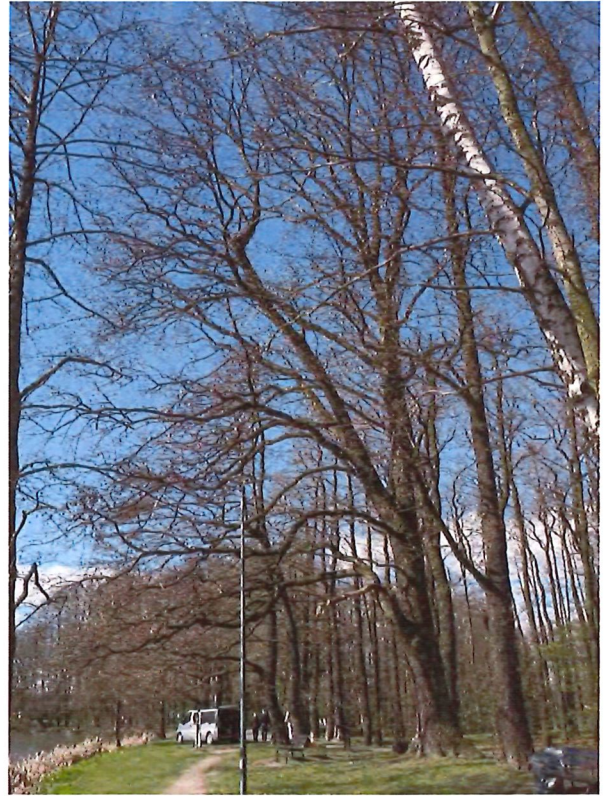
 Podpis (i pieczęć)

6. OCENA DRZEWA: DĄB SZYPULKOWY (*QUERCUS ROBUR* L.) „RAJMUND”.

ID/Lokalizacja	Pomnik przyrody „Rajmund”, Tychy, działka nr 610/13, obręb Tychy, Park Północny, 50°07'13.5" N, 19°00'11.9" E
Gatunek	<i>Quercus robur</i> L., dąb szypulkowy
Podstawowe parametry drzewa:	<p>Wysokość: 25,5 m</p> <p>Obwód (na wys. 130 cm.): 348 cm</p> <p>Średnica korony: 18 m</p>
Kategoria drzewa (waloryzacja)	Kategoria A
Opis cech i stanu drzewa	<p>Drzewo objęte ochroną pomnikową.</p> <p>Drzewo rośnie w parku miejskim, z trzech stron osłonięte przez inne drzewa (od strony płd.-wsch. korona wychyla się w kierunku stawu). Gleba zagęszczona. Tuż przy pniu asfaltowa ścieżka, wypiętrzona przez korzenie.</p> <p>Drzewo dojrzałe, vitalne, z jednym głównym przewodnikiem i szeroko rozbudowaną koroną.</p> <p>W strefie korzeniowej od strony płn.-wsch. stwierdzono nieznaczny, punktowy rozkład (badanie sondą).</p> <p>Odziomek, nabiegi korzeniowe i podstawa pnia, a także pień bez owocników grzybów i bez śladów ani oznak rozkładu.</p> <p>W nasadzie korony zdrowe rozwidlenie – w tym martwy konar 2. rzędu (od strony płd.-wsch.).</p> <p>W koronie widoczne ślady cięć wykonywanych w przeszłości. <u>Liczny susz konarowy i gałęziowy (<10% korony), w tym nad ścieżką.</u> Suchy konar nad ścieżką od str. płn.-wsch. oraz od strony wsch. Suchy konar 2. rzędu od strony płd.-zach. w górnej części korony. Suchy konar od strony płd.-wsch. (odchodzący od pierwszego dolnego konara).</p> <p>Rozwidlenia zdrowe, mocne, bez śladów osłabienia ani rozkładu. Na suchych konarach odnotowano odspojoną korę również u ich nasady.</p>
Kondycja	dobra
Stabilność	osłabiona (ze względu na obecność suszu konarowego i gałęziowego – po jego usunięciu stabilność drzewa może zostać oceniona jako „dobra”)
Zalecenia	<ul style="list-style-type: none"> • usunięcie suszu – <u>pilne!</u> • kolejna ocena: za 12 miesięcy



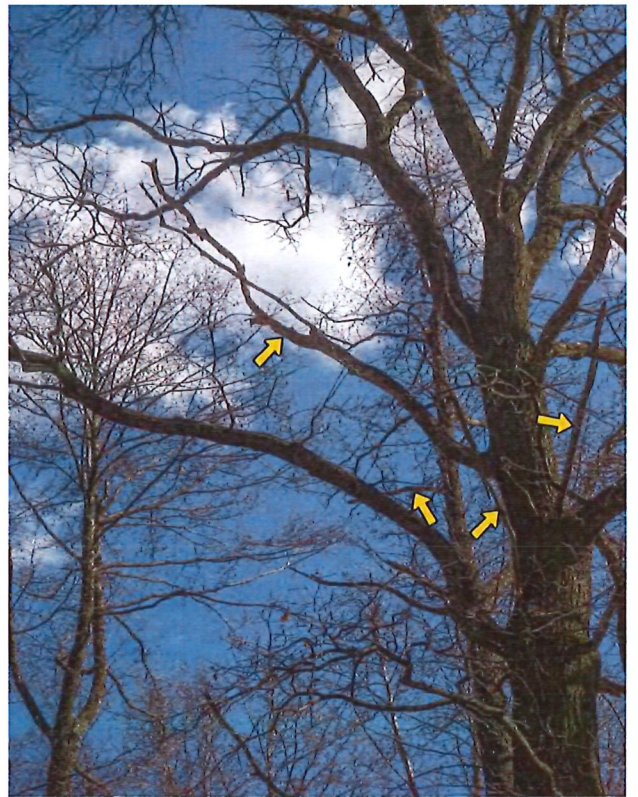
Fot. 1 Dąb szypułkowy „Rajmund”, Park Północny, Tychy; widok całego drzewa od str. płn.-zach.



Fot. 2 Dąb szypułkowy „Rajmund”, Park Północny, Tychy; widok całego drzewa od str. płd.-wsch.



Fot. 3 Dąb szypułkowy „Rajmund”, Park Północny, Tychy; widoczny suchy konar nieco powyżej nasady korony



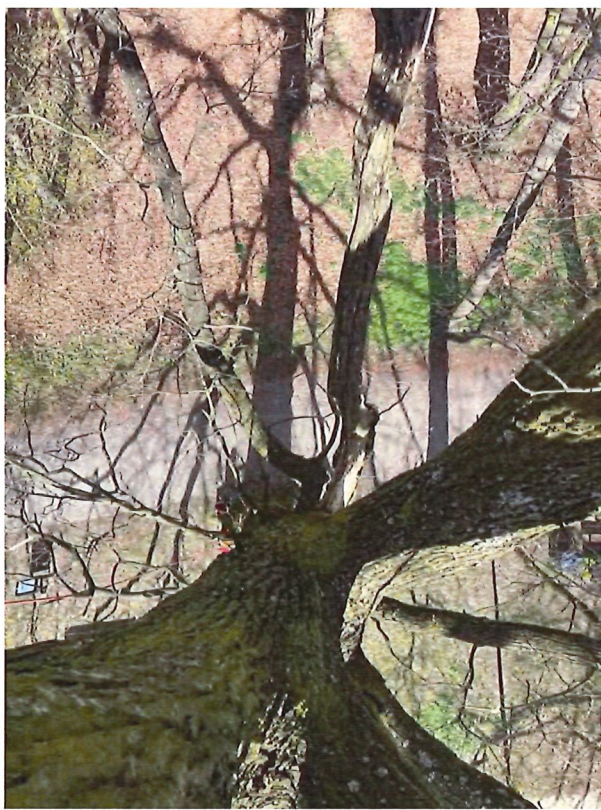
Fot. 4 Dąb szypułkowy „Rajmund”, Park Północny, Tychy; suche konary i gałęzie, w tym nad ścieżką



Fot. 5 Dąb szypułkowy „Rajmund”, Park Północny, Tychy; suche konary i gałęzie



Fot. 6 Dąb szypułkowy „Rajmund”, Park Północny, Tychy; rozwidlenia



Fot. 7 Dąb szypułkowy „Rajmund”, Park Północny, Tychy; rozwidlenia; na drugim planie suchy konar (nad ścieżką)



Fot. 8 Dąb szypułkowy „Rajmund”, Park Północny, Tychy; rozwidlenie – nasada suchego konara z odprysniętą korą



Fot. 9 Dąb szypułkowy „Rajmund”, Park Północny, Tychy; widok na koronę od strony płn.-zach.



Fot. 10 Dąb szypułkowy „Rajmund”, Park Północny, Tychy; tabliczka informacyjna

Formularz podstawowej diagnostyki drzewa



I. METRYCZKA

Data oceny: 7.04.2026 Autor oceny: Magałena Wysmyk, Tomasz Dobny

Przyczyna oceny: planowa interwencja postępowanie administracyjne

Nr drzewa: 3 Lokalizacja / adres: Park Piłsudskiego - Tychy GPS: N 50° 07' 13.5" E 19° 00' 11.9"

Właściciel/zarządzający: TŻUK Kontakt (tel., e-mail): _____

Rodzaj/gatunek: Quercus robur L. - dąb nyski, "Rejmund"

Wysokość drzewa [m]: 25,5 Obwód (na 130 cm): 348 Szerokość korony [m]: 18

Wartość drzewa: pomnik przyrody cenne /wyjątkowe gatunek rodzimy część założenia przestrzennego siedlisko gatunków cennych/chronionych

II. OTOCZENIE DRZEWA

Rodzaj obiektu: park miejski, przy ścieżce

Użytkowanie: brak rzadkie częste ciągłe

Podłoże: płytka gleba zagęszczona gleba ograniczona objętość inne: szutka asfaltowa przy sąsiadzie piwni

Zmiany otoczenia: wykop nawierzchnia stosunki wodne poziom gruntu inne: _____

Ekspozycja na wiatr: wyeksponowane częściowo osłonięte całkowicie osłonięte

III. CECHY MAJĄCE WPŁYW NA PRAWDOPODOBIENSTWO UPADKU
(1 - niewielkie oznaki; 2 - średnio istotne; 3 - poważne; 4 - bardzo poważne) - zakreśli odpowiednią kratkę

Strefa	pęknięcia gleby	uszkodzenie korzeni	uszkodzenie korzeni	owocniki grzybów	ograniczenie rozwoju	Inne:
korzeniowa	1 2 3 4	1 2 3 4	1 2 3 4	1 2 3 4	1 2 3 4	1 2 3 4
Odzłomk	pęknięcia 1 2 3 4	uszkodzenia nabiegów 1 2 3 4	rozkład 1 2 3 4	owocniki grzybów słabe 1 2 3 4	rany 1 2 3 4	1 2 3 4
Pień	rozkład 1 2 3 4	pochylenie 1 2 3 4	pęknięcia 1 2 3 4	rozwidlenie 1 2 3 4	grzyby 1 2 3 4	1 2 3 4
Nasada korony	rany 1 2 3 4	rozkład 1 2 3 4	słabe rozwidlenie 1 2 3 4	dziuple 1 2 3 4	grzyby 1 2 3 4	1 2 3 4
Konary	wygonione 1 2 3 4	rozwidlenie 1 2 3 4	martwe 1 2 3 4	dziuple 1 2 3 4	grzyby 1 2 3 4	1 2 3 4
Gałęzie, pędy, liście	nekrozy/chlorozy 1 2 3 4	zawieszona gałęzie 1 2 3 4	przerzedzenie 1 2 3 4	susz <10% gałęziowy 1 2 3 4	jemiola 1 2 3 4	1 2 3 4

Oslabienie vitalności* 0 1 2 3

Pokrój drzewa: kłoda strzala asymetryczny ogłowienie podkrzesanie pędy regeneracyjne

liczba przewodników: 1

IV. OCENA RYZYKA STWIERDZONO oznaki wskazujące na zwiększone ryzyko w otoczeniu drzewa

NIE STWIERDZONO oznak wskazujących na zwiększone ryzyko w otoczeniu drzewa Wymagane badania specjalistyczne

UZASADNIENIE: obecność mszy komarskiego i gąsienic (w tym mod. ściąg.)

V. REKOMENDACJE

kontrola suszu zdjęcie suszu cięcia korygujące wiązanie w koronie

oznakowanie drzewa ogrodzenie terenu usunięcie obiektów usunięcie drzewa

pilność wykonania zabiegów - w ciągu _____ godzin: _____ dni: _____ miesięcy: _____ inny _____

opis wiązań _____

VI. KOLEJNA OCENA za 6 m-cy za 2 lata za 12 miesięcy _____ lat

* Vitalność oceniona została w fazach vitalności Roloffa (0 do 3). Poniżej przedstawiono opis poszczególnych faz vitalności:

0 - drzewo w fazie silnego przyrostu pędów na długość, zdrowe. Stan zdrowotny dobry

1 - drzewo o lekko zahamowanym przyroście pędów. Stan zdrowotny średni

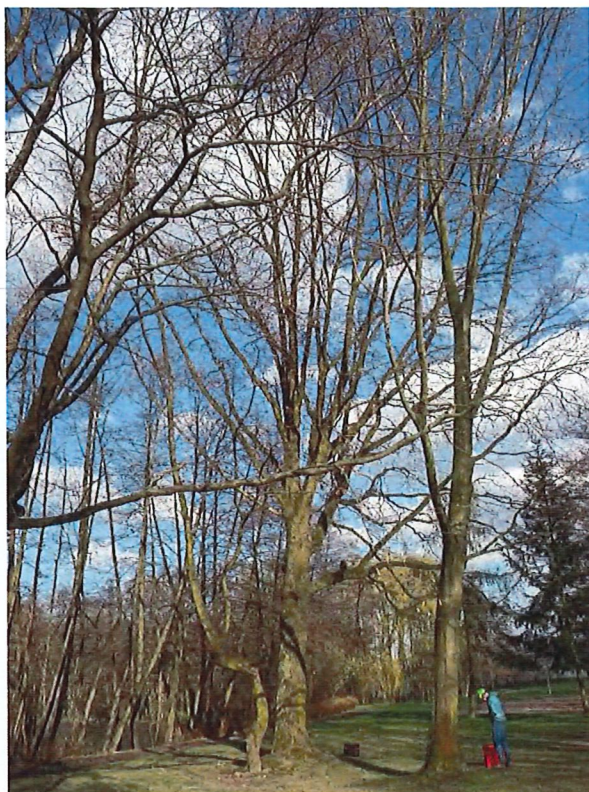
2 - drzewo o wyraźnie zahamowanym przyroście pędów, możliwa regeneracja. Stan zdrowotny słaby

3 - drzewo obumierające, bez możliwości regeneracji i powrotu do fazy 2. Stan zdrowotny b, słaby

Magałena Wysmyk
dendrolog/arborysta
Certyfikowany Inspektor Drzew
nr CID/1044/2025
[Podpis]
Podpis (i pieczęć)

7. OCENA DRZEWA: DĄB SZYPULKOWY (*QUERCUS ROBUR* L.) „WINCENTY”.

ID/Lokalizacja	Pomnik przyrody „Wincenty”, Tychy, działka nr 1347/32, obręb Paprocany, Park Łabędzi, 50°06'39.5" N, 19°00'19.6" E
Gatunek	<i>Quercus robur</i> L., dąb szypulkowy
Podstawowe parametry drzewa:	<p>Wysokość: 27 m</p> <p>Obwód (na wys. 130 cm.): 302 cm</p> <p>Średnica korony: 22 m</p>
Kategoria drzewa (waloryzacja)	Kategoria A
Opis cech i stanu drzewa	<p>Drzewo objęte ochroną pomnikową.</p> <p>Drzewo rośnie w parku miejskim, w odległości około 8 m od asfaltowej ścieżki, osłonięte przez inne drzewa.</p> <p>Drzewo dojrzałe, witalne, z szeroko rozbudowaną koroną.</p> <p>W strefie korzeniowej nie stwierdzono rozkładu (badanie sondą).</p> <p>Odziomek, nabiegi korzeniowe i podstawa pnia, a także pień bez owocników grzybów i bez śladów ani oznak rozkładu. Nabiegi korzeniowe nadsypane od strony zach.</p> <p>Na pniu widoczne zabliźnione ślady po cięciach.</p> <p>W koronie ślady cięć wykonywanych w przeszłości na gałęziach i konarach. Susz konarowy i gałęziowy (<5% korony), w tym nad ścieżkami. Na suchych konarach owocniki grzybów (owocniki rozpostarte, prawdopodobnie powłocznicy dębowej (<i>Peniophora quercina</i>), oraz owocniki trzęsaka pomarańczowożółtego (<i>Tremella mesenterica</i>)).</p> <p>Rozwidlenia (w tym rozwidlenie główne) zdrowe, mocne, bez śladów osłabienia ani rozkładu.</p> <p><i>Podczas inspekcji interwencyjnie zdjęto dwa suche konary znajdujące się nad ścieżką (konary pozostawiono pod koroną).</i></p>
Kondycja	dobra
Stabilność	osłabiona (ze względu na obecność suszu konarowego – po jego usunięciu stabilność drzewa może zostać oceniona jako „dobra”)
Zalecenia	<ul style="list-style-type: none"> • usunięcie suszu - <u>pilne</u> • kolejna ocena: za 12 miesięcy



Fot. 1 Dąb szypułkowy „Wincenty”, Park Łabędzi, Tychy; widok całego drzewa – od strony płd.-zach.



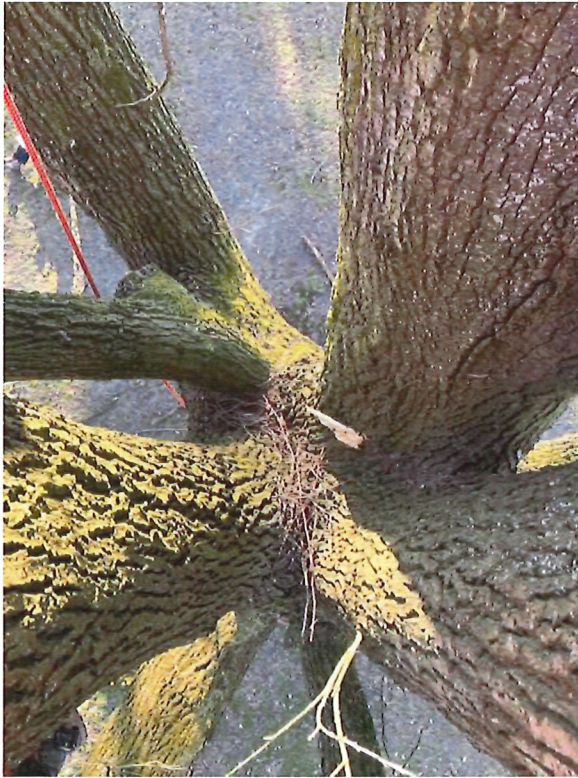
Fot. 2 Dąb szypułkowy „Wincenty”, Park Łabędzi, Tychy; widok od strony płd.-wsch.



Fot. 3 Dąb szypułkowy „Wincenty”, Park Łabędzi, Tychy; suche konary i gałęzie (widok od strony płd.-wsch.)



Fot. 4 Dąb szypułkowy „Wincenty”, Park Łabędzi, Tychy; widoczny suchy konar (nad ścieżką) (widok od strony płn.)



Fot. 5 Dąb szypułkowy „Wincenty”, Park Łabędzi, Tychy; rozwidlenie główne



Fot. 6 Dąb szypułkowy „Wincenty”, Park Łabędzi, Tychy; widok z góry na rozwidlenia

Formularz podstawowej diagnostyki drzewa



I. METRYCZKA
 Data oceny: 7.04.2026
 Autor oceny: Magdalena Wysmyk, Tomasz Dobry
 Przyczyna oceny: planowa interwencja postępowanie administracyjne
 Nr drzewa: 4
 Lokalizacja / adres: Park Kąsów, Tychy
 GPS: N 50°06'38.5" E 19°00'19.6"
 Właściciel/zarządzający: TZUK
 Kontakt (tel., e-mail):
 Rodzaj / gatunek: Quercus robur L. dąb szypułkowy (L. bricewely)
 Wysokość drzewa [m]: 27
 Obwód (na 130 cm): 302
 Szerokość korony [m]: 22
 Wartość drzewa: pomnik przyrody cenne /wyjątkowe gatunek rodzimy część założenia przestrzennego siedlisko gatunków cennych / chronionych

II. OTOCZENIE DRZEWA
 Rodzaj obiektu: park miejski, przy ścieżce
 Użytkowanie: brak rzadkie częste ciągłe
 Podłoże: płytką glebą zagęszczoną glebą ograniczona objętość inne:
 Zmiany otoczenia: wykop nawierzchnia stosunki wodne poziom gruntu inne:
 Ekspozycja na wiatr: wyeksponowane częściowo osłonięte całkowicie osłonięte

III. CECHY MAJĄCE WPŁYW NA PRAWDOPODOBIENSTWO UPADKU
 (1 - niewielkie oznaki; 2 - średnio istotne; 3 - poważne; 4 - bardzo poważne) - zakreśl odpowiednią kratkę

Strefa korzeniowa	pęknięcia gleby 1 2 3 4	uszkodzenie korzeni 1 2 3 4	rozkład 1 2 3 4	owocniki grzybów 1 2 3 4	ograniczenie rozwoju 1 2 3 4	Inne: uszkodzenie nabręzi od W 0 2 3 4
Odzłomek	pęknięcia 1 2 3 4	uszkodzenia nabiegów 1 2 3 4	rozkład 1 2 3 4	owocniki grzybów słabe 1 2 3 4	rany 1 2 3 4	Inne:
Pień	rozkład 1 2 3 4	pochylenie 1 2 3 4	pęknięcia 1 2 3 4	rozwidlenie 1 2 3 4	grzyby 1 2 3 4	Inne:
Nasada korony	rany 1 2 3 4	rozkład 1 2 3 4	słabe rozwidlenie 1 2 3 4	dziuple 1 2 3 4	grzyby 1 2 3 4	Inne:
Konary	wygonione 1 2 3 4	rozwidlenie 1 2 3 4	martwe 1 2 3 4	dziuple 1 2 3 4	grzyby 1 2 3 4	Inne:
Gałęzie, pędy, liście	nekrozy / chlorozy 1 2 3 4	zawieszona gałąź 1 2 3 4	przerzedzenie 1 2 3 4	susz gałęziowy 1 2 3 4	Jemioloła 1 2 3 4	Inne:

Oslabienie witalności* 0 1 2 3

Pokrój drzewa: kłoda strzała asymetryczny ogłowienie podkrzesanie pędy regeneracyjne
 liczba przewodników: 4

IV. OCENA RYZYKA STWIERDZONO oznaki wskazujące na zwiększone ryzyko w otoczeniu drzewa
 NIE STWIERDZONO oznak wskazujących na zwiększone ryzyko w otoczeniu drzewa Wymagane badania specjalistyczne
 UZASADNIENIE: mała koronność (w tym nad ściorkami)

V. REKOMENDACJE kontrola suszu zdjęcie suszu cięcia korygujące wiązanie w koronie
 oznakowanie drzewa ogrodzenie terenu usunięcie obiektów usunięcie drzewa
 pilność wykonania zabiegów - w ciągu godzin: dni: miesięcy: inny: pilno
 opis wiązań:

VI. KOLEJNA OCENA za 6 m-cy za 2 lata za 12 miesięcy lat

Magdalena Wysmyk
 dendrolog/arborysta
 Certyfikowany Inspektor Drzew
 nr CID/1014/2025
 Podpis (i pieczęć)

8. OCENA DRZEWA: LIPA SZEROKOLISTNA (TILIA PLATYPHYLLOS Scop.)

ID/Lokalizacja	Pomnik przyrody, nr arbotagu: 00710, Tychy, działka nr 2624/23, obręb Paprocany, ul. Nad Jeziorem, 50°05'34.1" N, 18°59'25.3" E
Gatunek	Tilia platyphyllos Scop., lipa szerokolistna

Podstawowe parametry drzewa:	<p>Wysokość: 23 m</p> <p>Obwód (na wys. 130 cm.): 419 cm</p> <p>Średnica korony: 15 m</p>
Kategoria drzewa (waloryzacja)	Kategoria A
Opis cech i stanu drzewa	<p>Drzewo objęte ochroną pomnikową.</p> <p>Drzewo rośnie przy ulicy, w pobliżu parkingu. Drzewo jest wyeksponowane na działanie wiatru.</p> <p>Drzewo dojrzałe, weterańskie, z koroną w większości odroślową (skutek ogłowienia w przeszłości), o witalności typowej dla drzew dojrzałych.</p> <p>W strefie korzeniowej stwierdzono nieznaczny, punktowy rozkład (badanie sondą).</p> <p>Odziomek, nabiegi korzeniowe i podstawa pnia bez owocników grzybów i bez śladów ani oznak zewnętrznego rozkładu.</p> <p>W pniu od strony zach. wlot do rozległego ubytku kominowego (widoczny na fot. 1) – biegnącego od odziomka do górnej części konara nr 3. Wewnętrzna część pnia nosi ślady dawnych technik stosowanych przez chirurgów drzewnych – w tym środków, którymi pokrywano ścianki ubytku.</p> <p>W nasadzie korony od strony wsch. ubytek otwarty – ślad po usunięciu konara o dużej średnicy, zarośnięty kalusem (szerokość kalusa ok. 13 cm) – z ubytkiem wgłębnym (fot. 5).</p> <p>Bardzo mocne rozwidlenie 1. rzędu (między konarami nr 1 i 2 a konarem nr 3) i 2. rzędu (między konarem nr 1 a konarem nr 2).</p> <p>Korona zbudowana z 4 przewodników (ponumerowanych na fot. 1). W górnej części drzewa korona odroślowa – każdy z przewodników z licznymi pędami odroślowymi.</p> <p>Konar nr 2 w miejscu ogłowienia tkanki zarośnięte, bez ubytków, z dobrze wykształconymi pędami odroślowymi.</p> <p>Konar nr 3 ogłowiony, z pędami odroślowymi w miejscu ogłowienia; z ubytkiem kominowym, którego najwyżej położony wlot widoczny jest na fot. 10. Na wys. ok. 10-11 m, tuż nad rozwidleniem głównym, od strony płn.-wsch. wlot do ubytku kominowego z założonym wiązaniem przewiertowym (fot. 9, 11-16), połączonym z rozwidleniem przewodników nr 1 i 2 (na wys. ok. 10 m). Wzdłuż tego wlotu dobrze wykształcone wałki kambialne po jego obu stronach.</p> <p>Konar nr 4 – zakończony pędami odroślowymi.</p> <p>Wszystkie ubytki z wyraźnie wykształconą tkanką kalusową.</p> <p>Rozwidlenia mocne, bez śladów osłabienia ani rozkładu.</p>
Kondycja	osłabiona
Stabilność	mocno osłabiona (dotyczy głównie stabilności przewodnika nr 3 – duże ryzyko wyłamania; w pozostałym zakresie stabilność drzewa: osłabiona)
Zalecenia	<ul style="list-style-type: none"> • po pełnym ulistnieniu, tj. pod koniec czerwca 2026 r., <u>szczegółowa inspekcja korony i przewodników, wykonanie pełnego projektu wzmocnień mechanicznych</u>

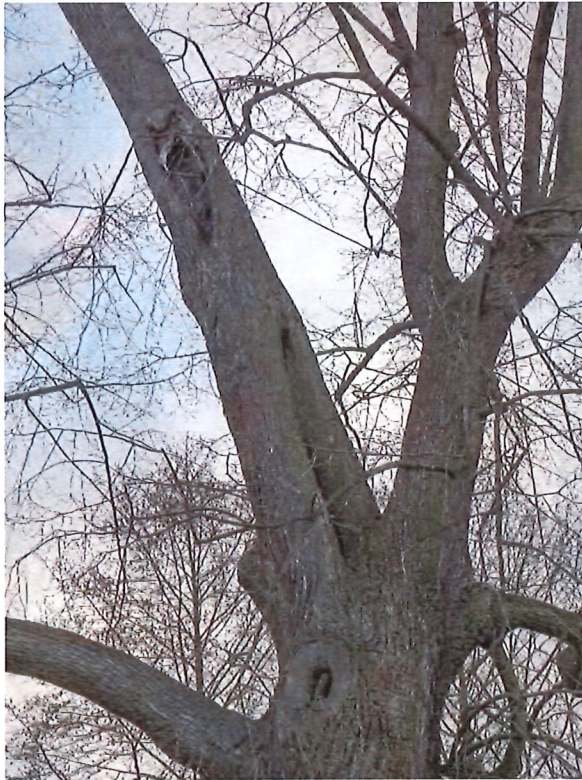
- montaż wzmocnień mechanicznych w okresie pełnego ulistnienia drzewa – **pilne!**
- regularne monitorowanie rozwoju pędów odroślowych, zwłaszcza na przewodniku nr 3 (raz w roku)



Fot. 1 Lipa szerokolistna, ul. Nad Jeziorem, Tychy; widok na całe drzewo od strony zach., z ponumerowanymi przewodnikami



Fot. 2 Lipa szerokolistna, ul. Nad Jeziorem, Tychy; widok od strony wsch.



Fot. 3 Lipa szerokolistna, ul. Nad Jeziorem, Tychy; widoczne wloty do ubytku kominowego biegnącego od odziomka do górnej części przewodnika nr 3



Fot. 4 Lipa szerokolistna, ul. Nad Jeziorem, Tychy; widoczne wloty do ubytku kominowego biegnącego od odziomka do górnej części przewodnika nr 3



Fot. 5 Lipa szerokolistna, ul. Nad Jeziorem, Tychy; wlot do ubytku kominowego od strony wsch.



Fot. 6 Lipa szerokolistna, ul. Nad Jeziorem, Tychy; wlot do ubytku kominowego w przewodniku nr 3 od str. pld.



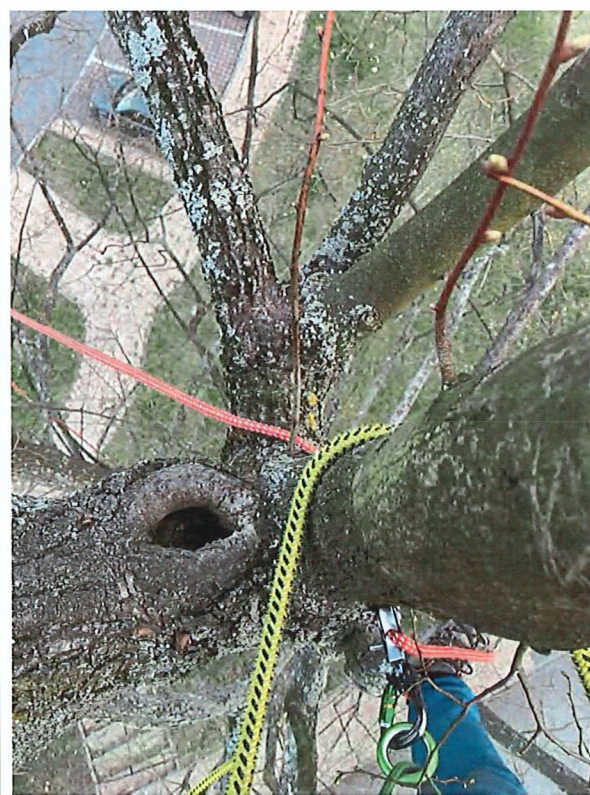
Fot. 7 Lipa szerokolistna, ul. Nad Jeziorem, Tychy; widok na koronę od strony zach.



Fot. 8 Lipa szerokolistna, ul. Nad Jeziorem, Tychy; widok na koronę od strony pld.



Fot. 9 Lipa szerokolistna, ul. Nad Jeziorem, Tychy; rozwidlenie pomiędzy przewodnikami nr 1 i nr 2 (miejsce mocowania wzmocnienia) – bez śladów rozkładu



Fot. 10 Lipa szerokolistna, ul. Nad Jeziorem, Tychy; ubytek otwarty w przewodniku nr 3



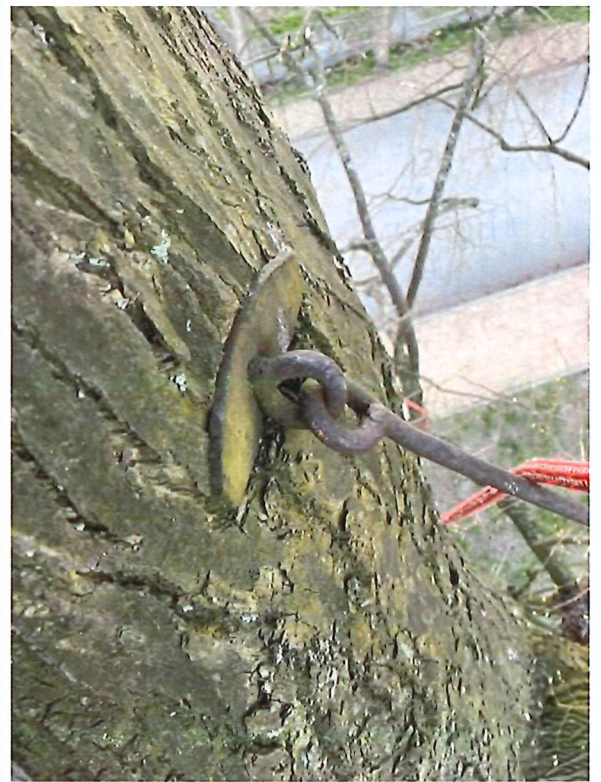
Fot. 11 Lipa szerokolistna, ul. Nad Jeziorem, Tychy; wiązanie przewiertowe w przewodniku nr 3



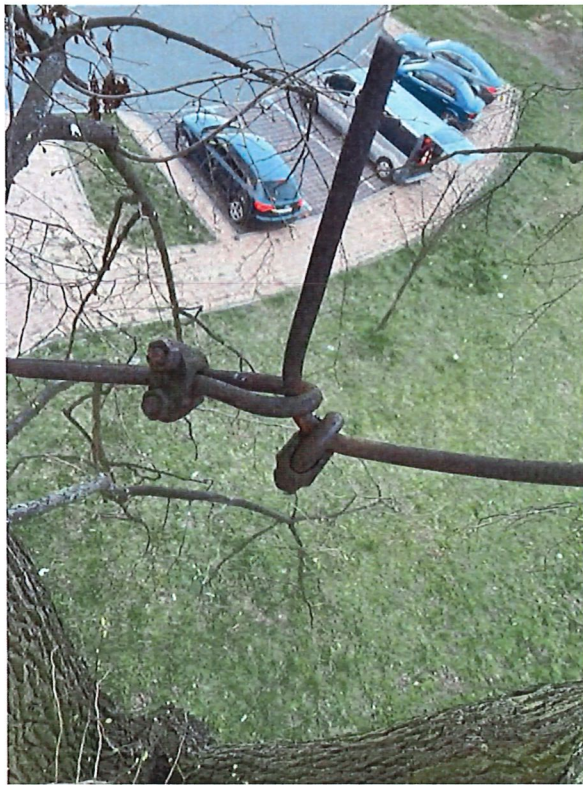
Fot. 12 Lipa szerokolistna, ul. Nad Jeziorem, Tychy; wiązanie przewiertowe w przewodniku nr 3



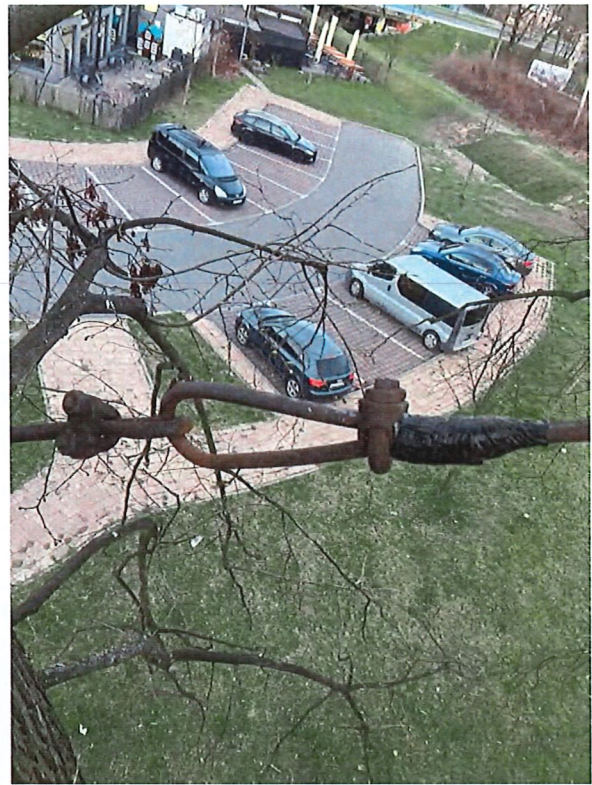
Fot. 13 Lipa szerokolistna, ul. Nad Jeziorem, Tychy; fragment wiązania przewiertowego



Fot. 14 Lipa szerokolistna, ul. Nad Jeziorem, Tychy; fragment wiązania przewiertowego



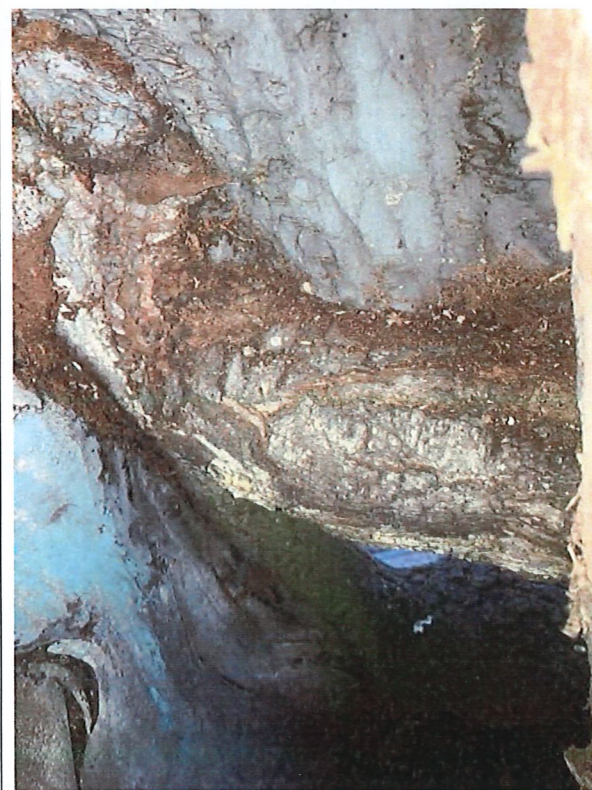
Fot. 15 Lipa szerokolistna, ul. Nad Jeziorem, Tychy; zastany stan wiązania



Fot. 16 Lipa szerokolistna, ul. Nad Jeziorem, Tychy; wiązanie poprawione podczas inspekcji



Fot. 17 Lipa szerokolistna, ul. Nad Jeziorem, Tychy; widoczne kolumny kambialne wytworzone przez drzewo w przewodniku nr 3



Fot. 18 Lipa szerokolistna, ul. Nad Jeziorem, Tychy; szary kolor – ślady po stosowanych dawniej metodach chirurgii drzew

Formularz podstawowej diagnostyki drzewa



I. METRYCZKA Data oceny 4.04.2016 Autor oceny Magdalena Wyszmyk, Tomasz Dolny

Przyczyna oceny planowa interwencja postępowanie administracyjne _____
sygnatura akt sprawy

Nr drzewa 5 (00710) Lokalizacja / adres ul. Nad Jęzowem
 GPS N 50° 05' 34.1" E 18° 59' 25.3"

Właściciel/zarządzający TZUK Kontakt (tel., e-mail) _____
 Rodzaj / gatunek Tilia platyphyllos Scop. lipa kerkolista

Wysokość drzewa (m) 23 Obwód (na 130 cm) 419 Szerokość korony (m) 15

Wartość drzewa pomnik przyrody cenne /wyjątkowe gatunek rodzimy część założenia przestrzennego siedlisko gatunków cennych/ chronionych

II. OTOCZENIE DRZEWA Rodzaj obiektu: przy parkingu i drodze dojazdowej do restauracji

Użytkowanie brak rzadkie częste ciągłe

Podłoże płytka gleba zagęszczona gleba ograniczona objętość inne: _____

Zmiany otoczenia wykop nawierzchnia stosunki wodne poziom gruntu inne: _____

Ekspozycja na wiatr wyeksponowane częściowo osłonięte całkowicie osłonięte

III. CECHY MAJĄCE WPŁYW NA PRAWDOPODOBIENSTWO UPADKU
 (1 - niewielkie oznaki; 2 - średnio istotne; 3 - poważne; 4 - bardzo poważne) - zakreśl odpowiednią kratkę

Strefa	pęknięcia gleby				uszkodzenie korzeni				rozkład				owocniki grzybów				ograniczenie rozwoju				inne:			
	1	2	3	4	1	2	3	4	1	2	3	4	1	2	3	4	1	2	3	4				
korzeniowa									<u>1</u>								<u>1</u>	<u>2</u>						
Odziołek	pęknięcia				uszkodzenia nabiegów				rozkład				owocniki grzybów				rany				inne:			
	1	2	3	4	1	2	3	4	1	2	3	4	1	2	3	4	1	2	3	4		1	2	3
Pień	rozkład				pochylenie				pęknięcia				rozwidlenie				grzyby				inne:			
	1	2	3	4	1	2	3	4	1	2	3	4	1	2	3	4	1	2	3	4		1	2	3
Nasada korony	rany				rozkład				rozwidlenie				dziuple				grzyby				inne:			
	1	<u>2</u>	3	4	1	<u>2</u>	3	4	1	2	3	4	1	2	<u>3</u>	4	1	2	3	4		1	2	3
Konary	wygonione				rozwidlenie				martwe				dziuple				grzyby				inne:			
	1	2	3	4	1	2	3	4	1	2	3	4	1	2	<u>3</u>	4	1	2	3	4		1	2	3
Gałęzie, pędy, liście	nekrozy/ chlorozy				zawieszono gałęzie				przerzedzenie				susz gałęziowy				jemlola				inne:			
	1	2	3	4	1	2	3	4	1	2	3	4	1	2	3	4	1	2	3	4		1	2	3

Oslabienie vitalności* 0 1 2 3 pędy regeneracyjne

Pokrój drzewa kłoda strzała asymetryczny ogłowienie podkrzesanie pędy regeneracyjne liczba przewodników: 4

IV. OCENA RYZYKA **STWIERDZONO** oznaki wskazujące na zwiększone ryzyko w otoczeniu drzewa

NIE STWIERDZONO oznak wskazujących na zwiększone ryzyko w otoczeniu drzewa Wymagane badania specjalistyczne

UZASADNIENIE ryzyko postramienia się przewodnika nr 3 ze względu na rozległy ubytek

V. REKOMENDACJE kontrola suszu zdjęcie suszu cięcia korygujące wiązanie w koronie

oznakowanie drzewa ogrodzenie terenu usunięcie obiektów usunięcie drzewa

pilność wykonania zabiegów - w ciągu godzin: _____ dni: _____ miesięcy: _____ inny piłnie!

opis wiązań _____

VI. KOLEJNA OCENA za 6 m-cy za 2 lata za 3 miesięcy (pod koniec listopada - w pełnym świetle)

Magdalena Wyszmyk
 dendrolog/arborysta
 Certyfikowany Inspektor Drzew
 nr CID/1014/2025

 Podpis (i pieczęć)

* Vitalność oceniona została w fazach vitalności Roloffa (0 do 3). Poniżej przedstawiono opis poszczególnych faz vitalności:
 0 - drzewo w fazie silnego przyrostu pędów na długość, zdrowe. Stan zdrowotny dobry.
 1 - drzewo o lekko zahamowanym przyroście pędów. Stan zdrowotny średni.
 2 - drzewo o wyraźnie zahamowanym przyroście pędów, możliwa regeneracja. Stan zdrowotny słaby.
 3 - drzewo obumierające, bez możliwości regeneracji i powrotu do fazy 2. Stan zdrowotny b, słaby.

9. PODSUMOWANIE

W przypadku żadnego z drzew nie stwierdzono konieczności wykonania diagnostyki instrumentalnej.

W każdym przypadku nie ma potrzeby wykonania próby obciążeniowej ze względu na brak podejrzeń co do utraty stabilności w gruncie.

W przypadku dębów ze względu na brak podejrzeń co do wyraźnych wypróchnień wewnątrz pnia, a w przypadku lipy szerokolistnej z uwagi na dobrze widoczny ubytek kominowy niewymagający dodatkowych badań nie stwierdzono potrzeby wykonania badań tomograficznych.

Poważne problemy ze stabilnością grożące upadkiem części drzewa stwierdzono w przypadku dwóch drzew: dębu szypułkowego „Anastazy” oraz lipy szerokolistnej – w tych przypadkach zaleca się zastosowanie wiązań mechanicznych. Pilność wykonania tych zabiegów jest wysoka z uwagi na to, że opisane wyżej części tych drzew o osłabionej stabilności w razie złamania się z dużym prawdopodobieństwem spadną na ścieżkę parkową (dąb szypułkowy „Anastazy”) lub chodnik i ulicę (lipa szerokolistna).

Konieczne jest także pilne zdjęcie suszu w przypadku wszystkich czterech dębów, gdyż jest on obecny w koronach tych drzew nad ścieżkami parkowymi.

10. BIBLIOGRAFIA

European Tree Protection Standard (2025). ES 06:2025. European Arboricultural Standards (EAS), Working group “European Consulting Standards in Tree Work (ECoST)”.

Krynicki M. *Podstawy inwentaryzacji drzew. Podręcznik dla inspektorów drzew i arborystów*. Tree Assessor. Wrocław 2021

Witkoś-Gnach K, *Inspekcja drzew. Podręcznik dla oceniających drzewa – poziom podstawowy*”. Seria Tree Assessor. Instytut Drzewa sp. z o.o., Wrocław, 2021

Witkoś-Gnach K., Krynicki M. *Standard inspekcji i diagnostyki drzew*, Fundacja EkoRozwoju, Wrocław, 2021